



Profesjonalny Wielosystemowy Tester Diagnostyczny RSB20PRO

INSTRUKCJA OBSŁUGI

Prawa autorskie ©2017 Autoxscan Co., Ltd. Wszystkie
Prawa Zastrzeżone.

Odwiedź naszą stronę internetową: www.autoxscan.pl
Pomoc techniczna; email: support@autoxscan.pl

1.1 Opis testera



Ta sekcja przedstawia funkcje, porty zewnętrzne i złącza testera diagnostycznego.

1 Wyświetlacz LCD - wyświetla oprogramowanie.

2 Klawisze funkcyjne/Klawisze skrótów - trzy klawisze, które odpowiadają "klawiszom" na niektórych ekranach w celu wykonywania poleceń lub zapewniają szybki dostęp do najczęściej używanych aplikacji.

3 Złącze diagnostyczne - służy do połączenia ze złączem diagnostycznym pojazdu.

4 Gniazdo wejściowe prądu stałego - zapewnia zasilanie testera z zapalniczki samochodowej, gdy złącze diagnostyczne nie może zasilić testera w niektórych pojazdach.

5 Klawisze wyboru - służy do wyboru opcji lub przewijania danych lub tekstu ekranu.

6 Klawisz OK - służy do potwierdzenia bieżącej operacji.

7 Klawisz ESC - służy do powrotu do poprzedniego ekranu.

8 Klawisz HELP - służy do wyświetlenia wskazówek dotyczących diagnozy lub samego testera.

9 Port karty pamięci TF - służy do przechowania karty pamięci z oprogramowaniem, oraz zapisu danych i aktualizacji oprogramowania.

1.2 Zestaw zawiera

1) Tester diagnostyczny RS820 PRO

- 2) **Kabel diagnostyczny OBDII**
- 3) **Instrukcja obsługi** – instrukcja obsługi testera diagnostycznego.
- 4) **Certyfikat z hasłem** - zawiera numer seryjny i hasło do rejestracji skanera.
- 5) **Karta pamięci** - wykorzystywana do przechowywania danych i aktualizacji oprogramowania.
- 6) **Futerał z przegrodami** - przechowuje skaner diagnostyczny i jego akcesoria.
- 7) **Płyta CD z oprogramowaniem** - zawiera oprogramowanie do aktualizacji testera.

1.3 Specyfikacja

Wyświetlacz: podświetlany, 4.3" kolorowy wyświetlacz TFT

Temperatura pracy: 0 to 60 °C (32 to 140°F)

Temperatura przechowywania: -20 to 70°C (-4 to 158°F)

Napięcie zasilające: 8-18V zasilanie ze złącza diagnostycznego pojazdu, 12V AC/DC zasilacz sieciowy lub samochodowy, 3.3V z USB

Wymiary: 212*117*47mm (L*W*H)

Waga: 1.4 Kg












Obsługiwane protokoły: SAE J1850 (VPW i PWM), ISO 9141-2, ISO 14230-2 (KWP 2000), ISO 15765-4 (CAN)

1.4 Wprowadzenie do menu

Następujące aplikacje są wstępnie załadowane do skanera

Uwaga: Nie wszystkie poniższe oprogramowanie jest dostępne dla twojego produktu. Dostępne oprogramowanie różni się w zależności od modelu.

- OBDII/EOBD – OBDII/EOBD diagnostyka dla 9 generycznych trybów OBD.
 - Odczyt kodów usterek
 - Dane zamrożonych ramek
 - Kasowanie kodów usterek
 - Parametry rzeczywiste

- Gotowość monitorów I/M
- Test sondy lambda
- Test monitora pokładowego
- Test komponentów
- Informacja o pojeździe
- Moduły obecne
- Jednostki miary
- Diagnostyka – diagnostyka wszystkich systemów we wszystkich markach.
 - Serwis – Tester posiada wyprowadzone na pulpit ikony głównych funkcji serwisowych.
-  Reset oleju – Reset kontrolki serwisowej oleju, reset kontrolki inspekcji oleju, serwis odstępu przebiegu, oraz pozostałe inspekcje.
-  Hamulec park– Diagnostyka i zaawansowane funkcje serwisowe elektrycznego hamulca parkingowego.
-  Akumulator – Zarządzanie akumulatorem, adaptacja, konfiguracja.
-  Pompa hamulcowa – Odpowietrzenie pompy ABS.
-  Filtr sadzy DPF – Pełna obsługa filtra cząstek stałych DPF, regeneracja, inspekcja, wymiana.
-  Czujnik skrętu – Kalibracja czujnika kąta skrętu kierownicy.
-  Przepustnica – Adaptacja przepustnicy silnika benzynowego.
-  Czujniki opon – Zarządzanie czujnikami monitorowania ciśnienia opon.
-  Immobilizer – Zarządzanie systemem antywłamaniowym immobilizera.
-  Wtryski diesla – Kodowanie wtryskiwaczy silnika diesla.
-  Progr. biegów– Programowanie biegów.

Oraz wiele więcej

- Konfiguracja – Podstawowe ustawienia testera.
- Odtwarzanie – Dostęp do zapisanych danych diagnostycznych.

1.5 Aktualizacja oprogramowania i drukowanie raportów.

Aby przeprowadzić aktualizację oprogramowania testera, potrzebny jest komputer/laptop z systemem operacyjnym Windows oraz czytnik kart pamięci TF.

1.5.1 Krok pierwszy - instalacja oprogramowania aktualizacyjnego.

1. Wejdź na stronę www.autoxscan.pl aby pobrać program do aktualizacji RS820 Updater, który znajduje się w zakładce "Wsparcie"
2. Pobrany plik będzie skompresowanym plikiem zip. Otwórz plik i uruchom instalację programu.

Alternatywnie można zainstalować program aktualizacyjny z dysku CD dołączonego do zestawu wraz z testerem.

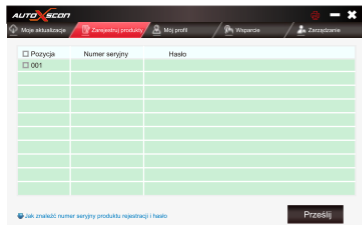
1.5.2 Krok drugi – utwórz swoje konto.



1. Najpierw musisz utworzyć konto w programie RS820 Updater.
2. Po zainstalowaniu uruchom oprogramowanie, kliknij przycisk zarejestruj.

3. Wypełnij formularz rejestracyjny i prześlij.

1.5.3 Krok trzeci – zarejestruj swój tester.



The screenshot shows the AUTOXSCAN web application interface. At the top, there is a navigation bar with the logo and several menu items: "Moje aktywacje", "Zarejestruj produkty" (highlighted in red), "Mój profil", "Wspieranie", and "Zarządzanie". Below the navigation bar is a table with three columns: "Pozycja", "Numer seryjny", and "Hasło". The first row is highlighted in green and contains the value "001" in the "Pozycja" column. Below the table, there is a link that says "Jak znaleźć numer seryjny produktu rejestracji i hasło" and a "Prześlij" button.

Pozycja	Numer seryjny	Hasło
001		

1. Po zalogowaniu, kliknij zakładkę "Zarejestruj produkty".

2. W zakładce "Zarejestruj produkty", należy zaznaczyć pole "001", wprowadź numer seryjny testera i hasło, a następnie kliknij "Prześlij".



Numer seryjny i hasło znajduje się na etykiecie dostarczonej wraz z testerem.

Możesz także połączyć tester z komputerem za pomocą kabla USB, wybierz Konfiguracja> Dane, aby odczytać numer seryjny i hasło rejestracyjne.

AUTOXSCAN[®]

Numer Seryjny Produktu:
8200116001886
Rejestracja Hasło: 4e3dab

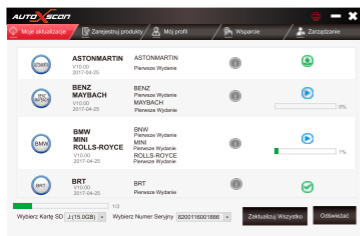
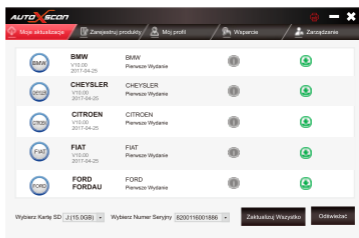
3. Powinno się wyświetlić okno potwierdzające pomyślną rejestrację.

1.5.4 Krok czwarty – aktualizacja oprogramowania.

1. Zamknij oprogramowanie RS820 Updater, wyjmij kartę pamięci TF ze swojego testera (upewniając się, że tester jest wyłączony!) i podłącz ją do złącza USB komputera za pomocą czytnika kart pamięci TF dostarczonego w zestawie wraz z testerem.

2. Gdy system Windows wykryje kartę pamięci TF, uruchom oprogramowanie RS820 Updater i zaloguj się ponownie. kliknij przycisk "Moje aktualizacje". Po kilku sekundach pojawi się lista dostępnych aktualizacji oprogramowania.

Upewnij się, że na liście wyświetlany jest właściwy numer seryjny testera.



3. Kliknij przycisk "Aktualizuj", aby pobrać i zainstalować dostępne aktualizacje.

Uwaga: proces aktualizacji może potrwać długo. Jeśli Twój tester nie został ostatnio zaktualizowany, ukończenie procesu aktualizacji może potrwać kilka godzin. Po zakończeniu aktualizacji nie zapomnij "bezpiecznie usunąć" karty SD w systemie Windows przed odłączeniem, aby uniknąć możliwości uszkodzenia danych.

1.6 Wznowienie aktualizacji

Jeśli skończą się darmowe aktualizacje, Twój tester nadal będzie działał i nie zablokuje się, ale utracisz dostęp do nowych aktualizacji. Jeśli chcesz kontynuować aktualizację swojego testera, musisz kupić pakiet nowych aktualizacji. W tym celu skontaktuj się ze swoim lokalnym dealerem Autoxscan.